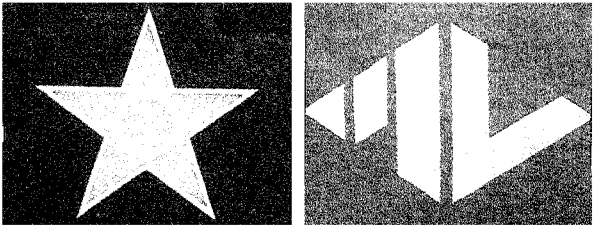


|        |                       |
|--------|-----------------------|
| ■ 市政施行 | 大正11年8月1日             |
| ■ 面積   | 221.38km <sup>2</sup> |
| ■ 人口   | 203,753人              |
| ■ 世帯数  | 79,418世帯              |
| ■ 市の木  | ハシドイ                  |
| ■ 市の花  | キンレンカ                 |

## 釧路市 ●●●● 都留市



|        |                       |
|--------|-----------------------|
| ■ 市制施行 | 昭和29年4月29日            |
| ■ 面積   | 161.58km <sup>2</sup> |
| ■ 人口   | 33,400人               |
| ■ 世帯数  | 10,267世帯              |
| ■ 市の木  | 赤松(あかまつ)              |
| ■ 市の花  | 梅(うめ)                 |
| ■ 市の鳥  | 鶯(うぐいす)               |

# 北海道釧路市と友好都市に

——— 名誉市民 故 増田画伯が縁で実現 ———



ふるさとが生んだ、国際的洋画家、増田誠画伯が縁となり、このたび北海道釧路市と友好都市の提携調印を行いました。

画伯は少年期を都留市で過ごした後、約7年間釧路市で意欲的に創作活動に励みました。釧路市は、画伯が国際的画家として本格的な一歩を踏み出した地です。言ってみれば、釧路は画伯の第二のふるさとです。そんな画伯の二つのふるさとを思う気持ちが両市を結び付けたのです。

八朔祭の9月1日、県立富士女性センターで行われた調印式には、鰐淵俊之釧路市長以下友好都市訪問団一行17名および増田誠画伯のご子息、市内各界各層の代表者約100名が見まもるなか、両市長が「両市の発意により文化的・文教的交流を目指し、友好のきずなを取り結ぶ」との共同宣言に署名し、提携調印書の交換が行われました。

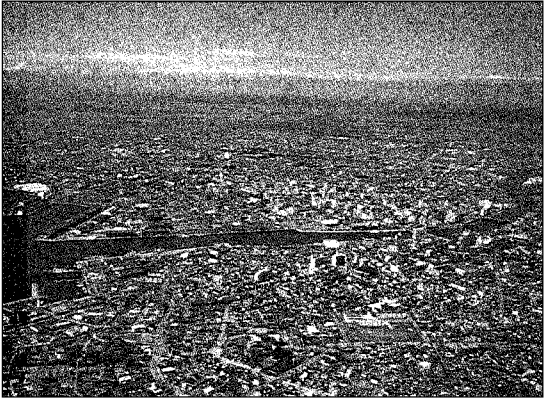
都留市は姉妹都市であるアメリカ・テネシー州ヘンダーソンビル市との国際交流をはじめ、沖縄県西原町との青少年ふれあい交流、東京都板橋区とのふるさと交流など市民を通じた広い範囲での交流を進めています。今後、釧路市とも文化・芸術面での交流、両市が公立大学を有していることから、学術を中心とした交流も進めていく予定です。

来年には、釧路市で友好都市提携を記念し、現在建設中の生涯学習センターのギャラリーで増田画伯展が開催される運びです。この展示会には、都留市所蔵の画伯の作品のうち、絵画30点、版画20点も展示することになっています。また、これにあわせて都留市側から第1回の公式訪問団を派遣する予定です。

日本最大の湿原「釧路湿原国立公園」が背後にひろがる釧路市は北海道東部に位置し、市の中心には、旧釧路川が流れる、美しい自然に満ちあふれた街です。市の面積は二二・三八平方キロメートルです。

大正十一年の市制施行以来、恵まれた港湾機能と豊かな資源を活用し、日本一の水揚量を誇る水産を始め、石炭・紙パルプ産業が市を発展させてきました。現在、人口二十万の北海道を代表する都市の一つです。

市内には都留市同様、釧路公立大学があります。また、今年十一月には生涯学習センターがオープンする予定で、文教都市としても着実に発展しています。



釧路市の概観